

A close-up photograph of a person wearing a blue nitrile glove using a white pipette to transfer a small amount of orange liquid into a clear multi-well plate. The background is a blurred laboratory setting with a white lab coat and a sink.

abbvie

# **Estado de Información no financiera**

**2020**

# ÍNDICE /

<b>1. Acerca de AbbVie</b>	3	Política. Compromiso de compañía	21
1.1. Quiénes somos	4	Cultura <i>Zero. Believe it. Achieve it</i>	23
1.2. Dimensión global y local	4	Organización y gestión de la seguridad y salud	23
1.3. Premios y reconocimientos	5	Nuestra forma de trabajar	24
<b>2. Buen gobierno</b>	6	3.5. Relaciones sociales	26
2.1. Nuestros principios de actuación	7	3.6. Formación	26
2.2. Políticas y sistemas de gestión	8	3.7. Accesibilidad universal de las personas con discapacidad	27
Ética y cumplimiento:	8	3.8. Igualdad	28
Ética	8	<b>4. Producción y distribución</b>	29
Código de Conducta Empresarial	8	4.1. Cadena de suministro	30
Antisoborno y anticorrupción:	9	4.2. Distribución	30
Política	9	<b>5. Medioambiente</b>	31
Gestión del riesgo antisoborno con terceras partes	9	5.1. Compromiso con el medioambiente	32
Derechos Humanos:	9	5.2. Gestión de impactos ambientales	33
Política de derechos humanos	9	5.3. Alianzas	36
Responsabilidad Corporativa:	10	<b>6. Pacientes</b>	37
Política de responsabilidad corporativa	10	6.1. Compromiso con los pacientes	38
Análisis de materialidad	11	6.2. Campañas de educación para la salud	38
2.3. Reclamaciones	12	6.3. Compromiso con las asociaciones de pacientes	41
2.4. Ensayos clínicos	12	<b>7. Sociedad</b>	42
2.5. Riesgos e incertidumbres	13	7.1. Compromiso con la sostenibilidad del sistema sanitario	43
2.6. Información fiscal	14	7.2. Contribución a las comunidades	45
<b>3. Personas AbbVie</b>	15		
3.1. Lugar de trabajo	16		
3.2. Empleo	16		
3.3. Organización del trabajo	20		
3.4. Salud y seguridad	21		

# 1/ Acerca de AbbVie



Somos una compañía  
biofarmacéutica centrada en  
las personas, la innovación  
y en las soluciones médicas  
sostenibles.

## 1.1 /

## QUIÉNES SOMOS

Nuestra misión es ser una **compañía biofarmacéutica centrada en el paciente y en la innovación**, que alcanza resultados sostenibles mediante un desempeño excelente y una aportación continua de nuevos fármacos innovadores para el tratamiento de enfermedades complejas y graves.

Nuestro **compromiso** va más allá del tratamiento de la enfermedad, por lo que proporcionamos apoyo a nuestros pacientes buscando mejorar los resultados en salud. Nuestro objetivo es tener un impacto significativo en la vida de las personas.

## 1.2 /

## DIMENSIÓN GLOBAL Y LOCAL

Una compañía con una trayectoria de más de 130 años que alberga un espíritu joven, dinámico e innovador. Perseguimos un objetivo común: tener un impacto significativo en la vida de las personas.

Contamos con una plantilla de aproximadamente 30.000 personas en todo el mundo, **8 centros de I+D y 14 plantas de producción. Nuestros medicamentos tratan a pacientes en más de 175 países.** En España, sumamos aproximadamente 510 empleados.

Disponemos de una amplia variedad de productos: nuestros fármacos tratan algunas de las enfermedades más complejas del mundo, entre ellas, la hepatitis C, el VIH, la leucemia linfocítica crónica o la enfermedad de Parkinson; también numerosas enfermedades inmunomediadas, como la artritis reumatoide, la psoriasis, la hidradenitis supurativa, la enfermedad de Crohn y la colitis ulcerosa, entre otras.

Ofrecemos medicamentos innovadores que repercuten significativamente en la vida de las personas. Esta es la razón por la que creamos valor tanto para nuestros pacientes como para nuestros accionistas.

**Combinamos nuestra innovación y experiencia para desarrollar soluciones y productos eficaces, seguros y de calidad** que aporten valor a pacientes y a profesionales de la salud. Toda la plantilla a nivel mundial comparte esta misión.

AbbVie Spain, S.L.U. (Sociedad Unipersonal) es la sociedad dominante de un grupo compuesto por AbbVie Productos Farmacéuticos Limitada (Chile), AbbVie, S.A. (Argentina) y Abbvie, S.A. (Uruguay), sociedades cuya actividad principal es la misma que la de Abbvie Spain, S.L.U.

1.3 /

## PREMIOS Y RECONOCIMIENTOS

Queremos hacer especial mención a dos reconocimientos muy relevantes para la compañía que nos otorgaron en 2020:

**Great Place to Work:** hemos sido reconocidos como un **gran lugar para trabajar en España** por séptimo año consecutivo en 2020, ocupando las primeras posiciones. Una distinción de la que también gozamos en AbbVie Europa y a nivel mundial, según la consultora Great Place to Work.

**Patient View:** pacientes de todo el mundo reconocen nuestro compromiso y nuestra colaboración. En 2020, ocupamos la 3.<sup>a</sup> posición en el ranking de reputación en España y a nivel global. En esta encuesta, participaron 164 agrupaciones que nos eligieron entre 23 laboratorios farmacéuticos.

## 2/ Buen gobierno



Servimos a las personas,  
apoyamos a nuestras comunidades  
y protegemos el medioambiente.  
Nuestros logros se traducen en  
esperanza e ilusión.

2.1 /

# NUESTROS PRINCIPIOS DE ACTUACIÓN

Nuestro propósito es profundo y nuestro camino, claro. Aceptamos la responsabilidad de impactar de forma notable en la vida de las personas mediante tratamientos y soluciones innovadores que creamos juntos. El origen es nuestra dedicación a las personas, nuestro compromiso con la innovación y la inclusión, el servicio a la comunidad y una integridad inflexible en el centro de todo lo que hacemos.

Trabajamos como un solo equipo AbbVie, nos preocupamos profundamente por nuestros pacientes, sus familias, nuestros empleados y nuestras comunidades. Nos esforzamos por hacer siempre lo correcto y **perseguimos los más altos estándares en calidad, cumplimiento normativo, seguridad y rendimiento.** En todo lo que hacemos, invertimos e innovamos para satisfacer necesidades no cubiertas mediante la creación de nuevos medicamentos y enfoques sanitarios para un mundo más sano.

Nuestros empleados, plenamente concienciados del valor de la diversidad, aceptan la pluralidad y la riqueza de perspectivas en todo el mundo. **Tratamos a todos por igual, con dignidad y respeto, lo cual nos permite que demos lo mejor de nosotros mismos.** Nos enorgullece aportar nuestro granito de arena para servir y apoyar a nuestras comunidades y proteger el medio ambiente, con lo cual impactamos de forma duradera en el área sanitaria y en otras áreas.

Nuestra tarea no es sencilla, pero persistimos porque lo que logramos fomenta la esperanza y transforma vidas, día tras día.

## NUESTROS CINCO PRINCIPIOS DE ACTUACIÓN:

 <p><b>Transformar vidas</b></p> <p>Fomentamos la esperanza y transformamos vidas cada día. Tomamos decisiones basadas en nuestro profundo cuidado y compasión por las personas. Solo así logramos impactar de forma duradera en nuestros pacientes, sus familias, nuestros empleados y la comunidad.</p>	 <p><b>Actuar con integridad</b></p> <p>Nos esforzamos por hacer siempre lo correcto. La integridad está en el centro de todo lo que hacemos. Perseguimos los más altos estándares en calidad, cumplimiento normativo, seguridad y rendimiento.</p>	 <p><b>Aceptar la diversidad y la inclusión</b></p> <p>Tratamos a todas las personas por igual, con dignidad y respeto. Nuestros empleados respetan la diversidad y sus perspectivas en todo el mundo, lo cual nos permite que logremos lo mejor de nosotros mismos.</p>
 <p><b>Impulsar la innovación</b></p> <p>Innovamos sin descanso en todo lo que hacemos para satisfacer necesidades no cubiertas. Invertimos en el descubrimiento y el desarrollo de nuevos medicamentos y enfoques sanitarios para un mundo más sano.</p>	 <p><b>Servir a la comunidad</b></p> <p>Nos enorgullece servir y apoyar a la comunidad y aportar nuestro granito de arena para proteger el medio ambiente. Tenemos un impacto notable en el área sanitaria y en otras áreas.</p>	

## 2.2 /

## POLÍTICAS Y SISTEMAS DE GESTIÓN


Nuestras políticas y sistemas de gestión son la base de un negocio responsable. Velamos por su aplicación y cumplimiento en todo momento.

### Ética y cumplimiento:

Las personas que trabajan en AbbVie cumplen las leyes vigentes a nivel global y local, y actúan de forma coherente con nuestro compromiso de honestidad, imparcialidad e integridad.

### Ética

En AbbVie, seguimos el Programa Internacional de Cumplimiento gestionado localmente por comités que velan por el cumplimiento ético en cada filial. Estos comités están formados por el director general y otros miembros de la alta dirección del país y colaboran con personal de la Oficina de Ética y Cumplimiento (OEC) de la casa matriz. Los comités son responsables del funcionamiento diario del programa de cumplimiento, incluida su supervisión. Ofrecen concienciación y formación sobre el programa, revisan las políticas y procedimientos y dan orientación a los empleados locales. Los comités se reúnen periódicamente para tratar nuevas cuestiones y trabajar con el personal de la OEC a medida que se inician nuevos programas de cumplimiento y concienciación.

 Ethics & Compliance


### Código de Conducta Empresarial


El [Código de Conducta Empresarial](#), publicado en versión impresa y electrónica, establece las principales directrices y requisitos del comportamiento ético que todos los empleados de AbbVie deben cumplir. Toda la plantilla lee y asegura el cumplimiento de nuestro código anualmente.

Nuestro código establece de forma clara que **en AbbVie no toleramos ningún comportamiento ilegal o poco ético en ningún ámbito de nuestra actividad.**

Hace hincapié en la importancia de una conducta ética y honrada, en el cumplimiento de las políticas y procedimientos de AbbVie, en el tratamiento de la información confidencial de manera adecuada, en evitar conflictos de intereses y en el mantenimiento de forma precisa e íntegra de los libros y registros. Asimismo, exige que nuestros empleados formulen preguntas o informen sobre las preocupaciones vinculadas a cuestiones de cumplimiento.

Además de nuestro código, contamos con políticas y procedimientos que guían a los empleados en el desempeño de sus actividades diarias. Abarcan normativa y reglamentos incluidas las leyes en materia de medicamentos y las relacionadas con los programas públicos de atención sanitaria. También tienen en cuenta las mejores prácticas del sector, incluidas las disposiciones del Código de Buenas Prácticas de la Federación Internacional de Fabricantes y Asociaciones Farmacéuticas (IFPMA, por sus siglas en inglés) y del Código de Relaciones con los Profesionales Sanitarios de la Asociación de Investigación Farmacéutica y Fabricantes de América (PhRMA, por sus siglas en inglés), así como de otros códigos del sector aplicables a nivel local. Actualizamos periódicamente nuestras políticas para incorporar los cambios que se produzcan en la legislación y en los códigos del sector, incluidas las normas relativas a hospitalidad y formación que ofrecemos a los profesionales sanitarios.

 AbbVie Code of Business Conduct

 El Código de Conducta Empresarial de AbbVie





Los programas de formación para los empleados y colaboradores aumentan su concienciación acerca de nuestro código y las implicaciones legales y éticas de sus acciones y comportamientos. El personal de la OEC de AbbVie trabaja con los equipos locales de todo el mundo para ayudarles a llevar a cabo programas de formación y capacitación que contribuyan a garantizar el cumplimiento y fortalezcan nuestra reputación como actor responsable, a la vez que se mejoran las relaciones con los clientes y otros agentes.

## Antisoborno y anticorrupción:

### Exigimos a todo el personal y también a nuestros proveedores que presten atención a los pagos

hechos a AbbVie que provienen de un origen desconocido o si se realizan a través de una cuenta bancaria personal o una institución financiera que no tiene relación alguna con clientes o socios comerciales.

Todos nuestros proveedores deben cumplir nuestro Código de Conducta de Proveedores y la ley.



AbbVie Supplier Code of Conduct

El empleado deberá informar sobre cualquier transacción que le parezca sospechosa al Departamento Legal o al Departamento Financiero.

Cooperamos con las autoridades; nuestras interacciones con los diferentes organismos públicos, agencias y funcionarios son honestas y directas. Cumplimos todos los requisitos para presentar, de manera precisa y oportuna, los informes y la documentación que se puedan requerir y cooperamos con las inspecciones e investigaciones. Cuando nos solicitan información, registros o la verificación de datos, somos veraces y transparentes.

### Política

La Política de Antisoborno y Corrupción se aplica a las operaciones de la compañía a nivel mundial y engloba a todos los empleados y terceros que actúan en nombre de AbbVie, ya sea dentro o fuera de los Estados Unidos. Una vez al año, organizamos sesiones de formación para las nuevas incorporaciones, así como para todos los trabajadores.

### Gestión del riesgo antisoborno con terceras partes

En AbbVie, **únicamente establecemos relaciones con terceros que son adecuadas desde una perspectiva antisoborno y anticorrupción.** Para ello, exigimos que todas las partes que actúan en

nuestro nombre o bajo nuestra dirección lo hagan de forma ética y cumpliendo con los principios de la Ley de Prácticas Corruptas en el Extranjero de los Estados Unidos, la Ley de Soborno del Reino Unido, así como otras leyes anticorrupción y antisoborno.

El riesgo relacionado con terceros requiere identificarlo, evaluarlo, mitigarlo y supervisarlos. Para garantizar que los riesgos se gestionen de manera adecuada, hemos implementado distintos procesos de verificación (Diligencia Debida Mejorada), procesos posteriores a la aprobación, como la monitorización trimestral, y procesos rigurosos de auditorías internas.

El proceso de Diligencia Debida Mejorada (incluyendo los resultados) se debe completar antes del cierre de la negociación y la ejecución del contrato y antes de la renovación con un proveedor o cliente.

Adicionalmente, cada tres años como mínimo (36 meses) se procede a un nuevo proceso de verificación de Diligencia Debida Mejorada con las terceras partes. Esta renovación se puede llevar a cabo con más frecuencia, si así se considera, fundamentándose en los resultados del proceso y las acciones posteriores.

De manera trimestral, **realizamos una monitorización de las terceras partes con el fin de asegurar que han pasado los exámenes pertinentes** y cumplen con todos los requisitos requeridos por AbbVie.

De la misma forma, antes de que un tercero pueda ser contratado por nosotros o reciba cualquier pago de nuestra parte, debe haberse formalizado por escrito un contrato o acuerdo que incluye las respectivas cláusulas anticorrupción.

## Derechos humanos

Tenemos un firme compromiso con los derechos humanos y eso se refleja a lo largo de nuestra cadena de valor.

### Política de derechos humanos

En AbbVie, creemos en la dignidad inherente de cada ser humano y respetamos los derechos individuales como se establece en la Declaración Universal de los Derechos Humanos. Reflejamos estos principios en los valores fundamentales de nuestra empresa y en nuestra misión de abordar los desafíos de salud más difíciles del mundo.



Apoyamos la Declaración Universal de los Derechos Humanos y los principales componentes de las Naciones Unidas; principios que rigen sobre las empresas y los derechos humanos.

Estamos comprometidos con respetar todos los derechos humanos en nuestra cadena de valor. No toleramos los abusos a los derechos humanos. Exigimos que todos los empleados de AbbVie, contratistas, filiales, proveedores y socios comerciales cumplan con este compromiso. Contribuimos al respeto de los derechos humanos mediante el cumplimiento de las leyes y regulaciones dondequiera que operemos a través de nuestras políticas, prácticas y programas. No se han recibido denuncias por casos de vulneración de derechos humanos.

Nuestro compromiso con los derechos humanos está respaldado por nuestras políticas de empleo, ética y adquisiciones. Estas políticas están diseñadas para garantizar que ni nosotros, ni nuestros proveedores o socios, participemos en abusos de derechos o en actividades que puedan vulnerar estos derechos.

En materia de respeto de los derechos humanos son especialmente relevantes cuatro aspectos de nuestra forma de operar como compañía biofarmacéutica: el lugar de trabajo, el acceso a la atención médica, los ensayos clínicos y la cadena de suministro. La información sobre cada uno de ellos se facilita a lo largo de este documento.

## Responsabilidad corporativa

### Política de responsabilidad corporativa

Los objetivos y las pautas que plantea nuestra Política de Responsabilidad Corporativa están relacionados con la integridad y la transparencia, el cumplimiento normativo y de prevención de conductas ilegales, el compromiso con el medio ambiente, la seguridad y salud y el compromiso con la sociedad.

Nuestra Política de Responsabilidad Corporativa está inspirada en los valores corporativos de AbbVie, que determinan la identidad como organización, marcan los principios de actuación y ponen de manifiesto los compromisos con los grupos de interés.

Con el objetivo de identificar los impactos económicos, ambientales y sociales más importantes de nuestra cadena de valor y su influencia en las decisiones de los grupos de interés, realizamos un análisis de materialidad en 2019.



Our Commitment to Human Rights

## Análisis de materialidad

Durante el año 2019 llevamos a cabo una actualización de nuestro análisis de materialidad. **Este ejercicio nos ha permitido detectar y validar aquellos asuntos relevantes y estratégicos en sostenibilidad**, tanto para la compañía como para los diferentes grupos de interés.

Además de llevar a cabo entrevistas con la alta dirección, hemos realizado las consultas a los siguientes grupos de interés internos y externos:



El resultado del análisis se muestra en la siguiente matriz de materialidad.

### MATRIZ DE MATERIALIDAD 2019



Los temas considerados más relevantes y, por tanto, materiales para nosotros y los grupos de interés son:

- El compromiso con los pacientes
- La seguridad de los productos
- La calidad de los productos
- Las prácticas de negocio éticas y de *compliance*
- La inversión en investigación
- La gestión de la atracción y la retención del talento
- El compromiso con el sistema sanitario
- La contribución a la comunidad

Una priorización que servirá para guiar nuestra gestión responsable y poder así reforzar la contribución de la compañía a la sostenibilidad social y ambiental.

### 2.3 /

## RECLAMACIONES

Escuchamos las consultas e incidencias de nuestros clientes, así como las internas. Para ello, seguimos un detallado procedimiento de gestión de las reclamaciones.

Existe un procedimiento de gestión de reclamaciones, por parte de los usuarios (consumidores), sobre los productos y servicios prestados.

En los procedimientos globales y en el procedimiento local de gestión de reclamaciones se describen las **actividades a realizar para la recepción, clasificación, registro, investigación y notificación de las reclamaciones** de clientes sobre productos comercializados por AbbVie España, así como las actividades a realizar para asegurar la resolución de estas y la eliminación de las posibles causas que las han originado.

En el momento de la recepción de una reclamación, se procede a clasificarla en dos tipos:

1. **De clientes:** cualquier informe sobre falta de cumplimiento de los niveles de calidad aceptables después de la comercialización de un producto o durante la vida de este.

Cualquier empleado de la compañía puede recibir una manifestación de insatisfacción desde un cliente. En este caso, se debe notificar a Garantía de Calidad en un plazo máximo de 24 horas.

Dentro de este tipo de reclamaciones, hay que diferenciar dos tipos:

- **Reclamaciones no médicas:** reclamaciones de calidad.
  - **Reclamaciones médicas:** reclamaciones de calidad con un acontecimiento adverso asociado.
2. **Internas:** cualquier informe sobre falta de cumplimiento de los niveles de calidad aceptables antes de la salida del producto implicado (o la unidad afectada) al mercado.

En reacciones adversas, el seguimiento se realiza según el procedimiento descrito en los documentos globales aplicables y el local de AbbVie España referente a las Responsabilidades de la Unidad de Farmacovigilancia.

La investigación se documenta en el Sistema Global Validado de Reclamaciones.

Si como consecuencia de la investigación, se derivaran acciones sobre los productos y/o los procesos relacionados, estas estarán debidamente coordinadas, para cubrir los requerimientos de las políticas y procedimientos internos. El Plan de Acción se consensúa con las principales áreas afectadas (Médico, Garantía de Calidad, Divisiones Comerciales, Regulatorio-Relaciones Institucionales, Dirección General y áreas correspondientes de internacional), definiéndoles los pasos a seguir, incluidas las posibles comunicaciones a las autoridades sanitarias o a cualquier otro organismo oficial.

El cierre de las reclamaciones se realiza una vez completada y aprobada la investigación correspondiente.

Trimestralmente, la persona responsable de Garantía de Calidad realiza un informe de evolución de las reclamaciones que presenta a la alta dirección en el proceso denominado Revisión por la Dirección.

### 2.4 /

## ENSAYOS CLÍNICOS

Nuestras políticas de ensayos clínicos, programas y sistemas de gestión están diseñadas para respetar los derechos humanos y proteger a las personas participantes en los ensayos clínicos y estudios.

 Clinical trials

## 2.5 /

## RIESGOS E INCERTIDUMBRES

Tenemos el compromiso continuo con la conducta comercial ética. Es por ello por lo que **trabajamos con diferentes controles para asegurar que se cumplan las leyes contra el soborno y la corrupción** y que se respeten nuestros requisitos en materia de antisoborno.

En AbbVie, seguimos un sistema de gestión de riesgos que tiene en consideración los riesgos de cualquier naturaleza incluidos los fiscales.

Los factores de riesgo a los que estamos sometidos están recogidos, con carácter general, en las diversas políticas de control y gestión de riesgos, establecidas por cada área de la empresa. Entre ellos cabe destacar:

- **Riesgos regulatorios:** derivados de cambios normativos establecidos por los distintos reguladores o por cambios en la normativa social, medioambiental o fiscal.
- **Riesgos de negocio:** establecidos como la incertidumbre en cuanto al comportamiento de las variables inherentes a nuestras actividades, tales como las características de la demanda, el suministro de materias primas o la aparición de nuevos productos.
- **Riesgos operacionales:** referidos a las pérdidas económicas directas o indirectas ocasionadas por procesos internos inadecuados, fallos tecnológicos, errores humanos o por sucesos externos. Estos riesgos incluyen también los riesgos legales y de fraude, así como los asociados a las tecnologías de la información y a la ciberseguridad.
- **Riesgos reputacionales:** referidos al potencial impacto negativo asociado a cambios en la percepción que de nosotros tienen los distintos grupos de interés.
- **Riesgos de crédito:** ante la posibilidad de que un tercero asociado no cumpla con sus obligaciones contractuales y esto pueda ocasionarnos una pérdida económica o financiera.

A fecha de formulación de estas cuentas anuales consolidadas, hemos adoptado las medidas que consideramos oportunas para paliar los posibles efectos derivados de los citados riesgos.

A través de las normas, procedimientos de control y gestión de riesgos, desarrollamos un ambiente de control estricto y constructivo, en el que todos los empleados entienden sus funciones y obligaciones.

Es competencia del Consejo de Administración de AbbVie aprobar la política de control de riesgos.

Tenemos marcadas las pautas a seguir en nuestro Gobierno Corporativo, como se puede comprobar en el siguiente enlace.



Governance Guidelines

## 2.6 /

**INFORMACIÓN FISCAL****BENEFICIOS OBTENIDOS POR PAÍS (MILES DE EUROS)**

Beneficio / (pérdidas)	Cifras agregadas (antes de ajustes de consolidación)	Cifras consolidadas
España	1.520	9.969
Chile	1.895	1.751
Argentina	(3.860)	(2.254)
Uruguay	746	746
<b>Total</b>	<b>301</b>	<b>10.212</b>

**GASTO DE IMPUESTO SOBRE BENEFICIOS POR PAÍS**

	Miles de euros
España	(2.067)
Chile	(260)
Argentina	(1.198)
Uruguay	(434)
<b>Total</b>	<b>(3.959)</b>

**SUBVENCIONES PÚBLICAS RECIBIDAS**

Ninguna de las sociedades del grupo ha recibido subvenciones públicas en los últimos cinco ejercicios.

# 3/ Personas AbbVie



Nuestra plantilla de profesionales es lo más importante. Garantizamos la igualdad, la inclusión y la diversidad en el entorno de trabajo.

## 3.1 /

## LUGAR DE TRABAJO

En AbbVie, **tenemos un compromiso con los derechos humanos en el lugar de trabajo** y cumplimos con todas las leyes de los países en los que operamos. Según lo definido en nuestro Código de Conducta Empresarial Global y en nuestras políticas, nos comprometemos a:

- Proporcionar un lugar de trabajo saludable y seguro, libre de intimidación, violencia o amenazas.
- Promover la igualdad de oportunidades.
- Proporcionar un lugar de trabajo libre de discriminación por motivos de raza, religión, color, nacionalidad, origen, edad, sexo, discapacidad física o mental, condición médica, información genética, expresión de género, orientación sexual, estado civil o cualquier otro estado legalmente protegido.
- Promover un lugar de trabajo libre de acoso donde toda la plantilla sea tratada con respeto y dignidad.
- Proteger la información personal.
- Fomentar la comunicación abierta entre la dirección y el personal.
- Cumplir con las leyes y prácticas que prohíben el trabajo infantil, el trabajo forzado en condiciones de servidumbre o en alquiler, el trabajo penitenciario involuntario, la trata de personas y salarios y prestaciones injustos.

**Las personas empleadas tienen la obligación de informar de cualquier incumplimiento conocido o sospechado** de nuestras políticas, así como de operaciones ilegales o comportamientos antiéticos.

## 3.2 /

## EMPLEO

**Promover y gestionar la diversidad y la inclusión es clave para AbbVie.** Sentimos un profundo orgullo por la diversidad de las personas que componen la plantilla y de su compromiso por mantener un entorno laboral libre de discriminación y acoso por motivos de raza, religión, nacionalidad, género, discapacidad, orientación sexual, edad o cualquier otra razón. **Abogamos por una política de igualdad de oportunidades para todos los miembros de la organización** con respecto a la selección, formación, sueldo, promoción y desarrollo profesional según sus aptitudes y habilidades.

Por séptimo año consecutivo, hemos sido reconocidos por Great Place to Work® como una de las mejores multinacionales para trabajar en Europa. La lista de 2020 Best Multinational Workplaces en Europa nos situó en la posición número 5 de la clasificación general de sectores. Además, somos la compañía número 1 de la industria biotecnológica y farmacéutica por cuarto año consecutivo tanto en la clasificación europea como en la mundial donde AbbVie ocupa el puesto 15.

Mantenemos una **cultura de empresa que se basa en trabajar en equipo, colaborar todos con todos**, compartir objetivos comunes, ser valientes y honestos, tomar decisiones con criterio y responsabilidad, etc.

De hecho, el porcentaje de rotación voluntaria dentro de la compañía es muy bajo. Y, sin embargo, el 29 % ha promocionado o cambiado de posición. Apostamos por el desarrollo profesional en otras áreas de la compañía como elemento motivador.

También **ofrecemos un paquete de compensación y beneficios muy competitivo**, con un programa de jubilación, plan de compra de acciones, seguro médico, de vida y de accidentes, comedor subvencionado, gimnasio, ayuda escolar, etc.





**Contamos con el Programa Vitality, un programa de bienestar global** dirigido a promover entre los empleados estilos de vida saludable como fórmula de compromiso y productividad. Es un programa integral enfocado en conseguir unas conductas saludables (físicas, mentales y emocionales) en el lugar de trabajo y en la vida personal. Vitality se basa en cuatro pilares, todos ellos relacionados entre sí y centrados en un todo que es la persona.

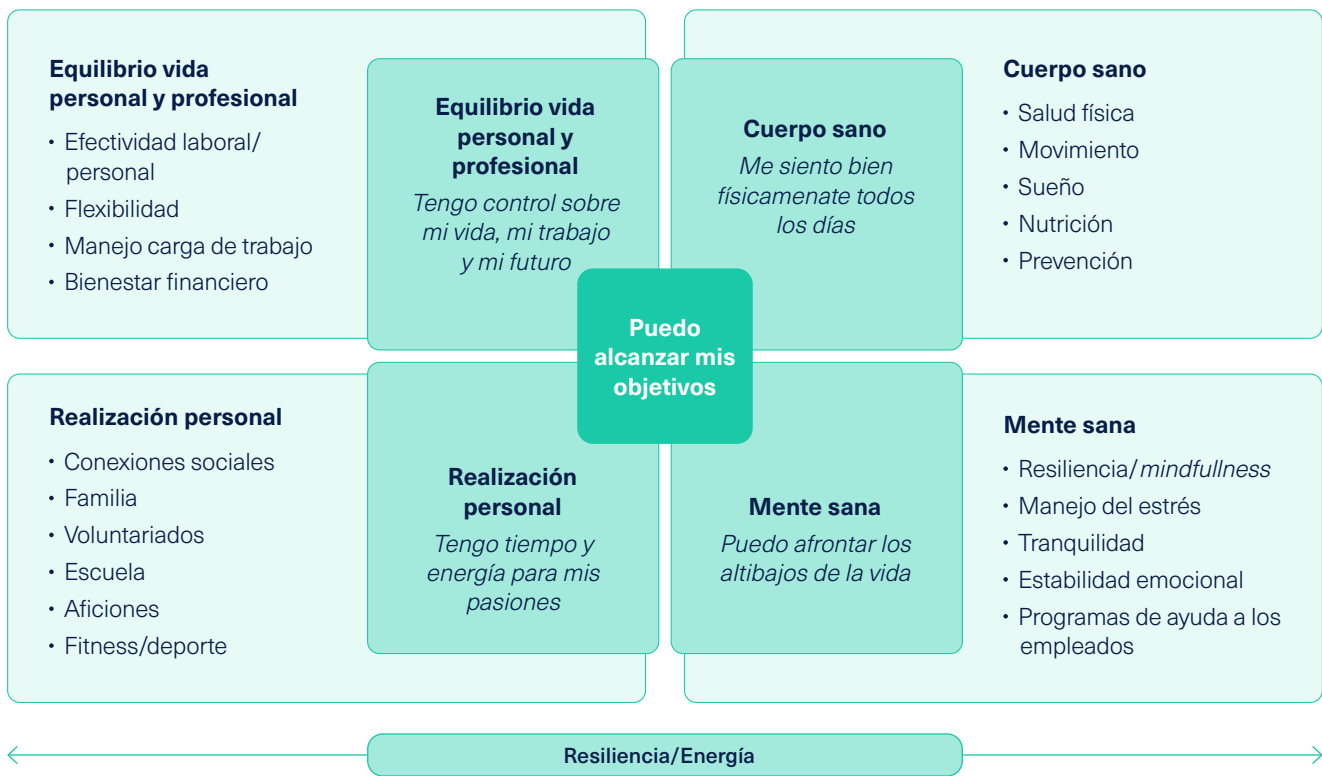
Vitality incluye eventos, programas y nuestros recursos locales y globales que intentan promover conductas físicas y emocionales beneficiosas para el bienestar.

**VITALITY INCLUYE:**

**AbbVie World of Well-being (WoW):**  
 iniciativa global donde a través de actividades y eventos se brinda a las personas la posibilidad de conseguir un estilo de vida más activo y saludable mediante diferentes técnicas, herramientas y consejos.

**AbbVie in Motion (AIM):**  
 iniciativa llevada a cabo por equipos de todas las filiales en el mundo que consiste en aceptar retos deportivos.

**PILARES DE VITALITY:**



**DISTRIBUCIÓN DE LAS PERSONAS EMPLEADAS POR GÉNERO**

Distribución total	Hombres	Mujeres	Total
Ejercicio 2020	177	326	<b>503</b>
	35,19 %	64,81 %	

El 98 % del personal tiene contrato fijo y disponemos de horario flexible para favorecer la conciliación de la vida profesional y personal.

Apostamos por la integración de la mujer en la vida laboral, siendo esta el 65 % del total de la plantilla.

**DISTRIBUCIÓN DE LAS PERSONAS EMPLEADAS POR GÉNERO Y EDAD**

Edad	Hombres	Mujeres	Total
- 25 años	0	3	3
25 a 34 años	21	48	69
35 a 44 años	51	112	163
45 a 54 años	80	136	219
+ 55 años	25	24	49
<b>Total</b>	<b>177</b>	<b>326</b>	<b>503</b>

Buscamos, dentro de nuestra cultura corporativa, que todo el equipo humano sienta que forma parte de la empresa.

**DISTRIBUCIÓN DE LAS PERSONAS EMPLEADAS POR TIPO DE CONTRATO Y GÉNERO**

Tipo de contrato	Hombres	Mujeres	Total
Indefinido	175	318	493
Interinidad	0	0	0
Obra	0	4	4
Circunstancias	2	4	6
<b>Total</b>	<b>177</b>	<b>326</b>	<b>503</b>

Los contratos indefinidos representan el 82 % de los nuevos contratos y mantienen la paridad en la contratación de hombres y mujeres.

**DISTRIBUCIÓN DE LAS PERSONAS CONTRATADAS POR TIPO DE CONTRATO Y GÉNERO**

España			
	Indefinido	Temporales	Total
Hombres	9	2	11
Mujeres	18	4	22
<b>Total</b>	<b>27</b>	<b>6</b>	<b>33</b>

## NÚMERO DE PERSONAS EMPLEADAS POR CATEGORÍA PROFESIONAL, GÉNERO Y PAÍS

España				
Número de personas empleadas al final del ejercicio				Numero medio de personas empleadas en el ejercicio
Ejercicio 2020	Hombres	Mujeres	Total	
Directivos	1	0	1	1
Dirección	12	10	22	22
Mandos Intermedios	89	135	224	219
Administrativos	22	69	91	90
Comerciales	53	112	165	160*
	<b>177</b>	<b>326</b>	<b>503</b>	<b>492</b>

\*1 persona con discapacidad igual o superior al 33%.

Chile			
Número de personas empleadas al final del ejercicio			
Ejercicio 2020	Hombres	Mujeres	Plantilla media 2020
Directivos			
Dirección			
Mandos Intermedios	3	15	18
Administrativos	3	6	9
Comerciales	7	4	11
	<b>13</b>	<b>25</b>	<b>38</b>

Argentina			
Número de personas empleadas al final del ejercicio			
Ejercicio 2020	Hombres	Mujeres	Plantilla media 2020
Directivos		1	
Dirección		6	5
Mandos Intermedios	10	29	42
Administrativos	7	10	41
Comerciales	11	29	29
	<b>28</b>	<b>75</b>	<b>117</b>

Uruguay			
Número de personas empleadas al final del ejercicio			
Ejercicio 2020	Hombres	Mujeres	Plantilla media 2020
Directivos			
Dirección			
Mandos Intermedios	5	5	10
Administrativos		7	7
Comerciales	4	7	11
	<b>9</b>	<b>19</b>	<b>28</b>

## 3.3 /

## ORGANIZACIÓN DEL TRABAJO

En AbbVie, tenemos una jornada anual pactada con la representación legal de los trabajadores de 217 días laborables (1.682 horas).

**Nuestra filosofía está basada en la flexibilidad del horario de inicio y fin de la jornada:** los días laborales de una persona empleada comienzan y terminan en diferentes momentos, siempre acordado con su mánager y dentro de la legislación vigente (horario de entrada de 08:00 a 10:00 y de salida de 17:15 a 19:15).

Facilitamos el trabajo en remoto: tenemos en cuenta el equilibrio profesional y personal, así como el alcance de los objetivos. Esta medida se toma de forma consensuada entre trabajadores y mánagers.

El índice de absentismo en 2020 se sitúa en un 1,40 %.

3.4 /

# SALUD Y SEGURIDAD

Garantizar la salud y seguridad de las personas empleadas en AbbVie y de todas aquellas que trabajan con nosotros es una prioridad fundamental de la compañía.

## Política. Compromiso de compañía

AbbVie está decidida a tener un impacto positivo en todas las sociedades del mundo. **Cumplimos de forma responsable nuestro compromiso con la seguridad, la salud y el medioambiente** a la vez que ofrecemos productos y terapias que tienen un impacto notable en la vida de las personas.

Este compromiso se recoge en nuestra Política Global de Seguridad, Salud y Medioambiente, la cual establece los principios que forman la base de nuestro negocio responsable. AbbVie Spain manifiesta su compromiso de velar por su aplicación y cumplimiento en todo momento.

 <p style="text-align: center;"><b>AbbVie Environment, Health and Safety Commitment</b></p> <p>AbbVie is committed to having a positive impact on societies around the world. Our Environment, Health and Safety (EHS) commitments ensure that we are socially and environmentally responsible while delivering products and therapies that have a remarkable impact on people's lives. The following EHS commitments guide our business practices worldwide everyday:</p> <ul style="list-style-type: none"> <li><b>We provide a safe and healthy work environment for all of our employees, contractors and the communities in which we reside, and we expect the same from our suppliers and third party manufacturers.</b></li> <li><b>We hold our leaders, employees and contractors responsible and accountable for EHS performance and compliance.</b></li> <li><b>We believe that all incidents resulting in negative EHS impacts are preventable.</b></li> <li><b>We strive to enhance the sustainability of our products, processes and facilities by driving continuous EHS improvement through the organization.</b></li> <li><b>We comply with applicable EHS regulations and requirements in all countries in which we operate.</b></li> <li><b>We utilize effective EHS practices and programs to measure and monitor EHS performance and compliance.</b></li> </ul> <p>It is the shared responsibility of each employee to uphold these EHS commitments and ensure that concerns for human health, safety and the environment are integrated into AbbVie's business decisions, worldwide.</p> <div style="text-align: right;">               Richard A. Gonzalez              Chairman of the Board and Chief Executive Officer         </div>	 <p style="text-align: center;"><b>Política de Calidad, Medio Ambiente y Seguridad y Salud Laboral</b></p> <p>AbbVie Spain, está comprometido en tener un impacto positivo en todas las Sociedades del Mundo. Nuestro compromiso con la Calidad, Medio Ambiente y Seguridad y Salud Laboral (EHS) aseguran que somos social y medioambientalmente responsables a la vez que ofrecemos productos y terapias que tienen un impacto notable en la vida de las personas. Los siguientes compromisos en Calidad y EHS guían nuestras prácticas de negocio cada día:</p> <ul style="list-style-type: none"> <li><b>Proporcionar un entorno de trabajo seguro y saludable para todos nuestros empleados, empresas externas que nos prestan un servicio y en todos los lugares donde residimos, esperando el mismo compromiso por parte de nuestros proveedores y terceros partes.</b></li> <li><b>Comprometer a todos nuestros managers, empleados y empresas externas que nos prestan un servicio, en el desempeño y cumplimiento de sus responsabilidades en Calidad y EHS.</b></li> <li><b>Crear que todos los incidentes con un impacto negativo en EHS son evitables.</b></li> <li><b>Mejorar la eficacia y sostenibilidad de nuestros productos, procesos e instalaciones fomentando la mejora continua en Calidad y EHS a través de la organización.</b></li> <li><b>Garantizar el cumplimiento de la legislación vigente aplicable, y de los requisitos suscritos por la Compañía en Calidad y EHS.</b></li> <li><b>Trabajar orientados al paciente, proporcionándoles el máximo grado de satisfacción, acorde a las especificaciones de nuestros productos.</b></li> <li><b>Mantener y Potenciar el Sistema de Gestión de la Calidad de acuerdo al Manual de Calidad y los procedimientos y sistemas de la Compañía que lo desarrollan.</b></li> <li><b>Establecer prácticas y programas eficaces en Calidad y EHS, para medir y controlar su cumplimiento y desempeño.</b></li> </ul> <p>Es responsabilidad de todos y cada uno de los empleados defender estos compromisos en Calidad y EHS, y garantizar que el cuidado por la Calidad, el Medio Ambiente, y la Seguridad y Salud Laboral formen parte de las decisiones del negocio.</p> <p>AbbVie Spain y su Dirección, acepta y suscribe todos estos principios comprometiéndose a su aplicación y estableciendo las medidas apropiadas para asegurar que esta Política sea entendida y practicada por todos.</p> <div style="text-align: right;">             Firmado por:               Fecha: <b>Octubre 8, 2019</b>              Director General         </div>
--	---

Los accidentes de trabajo producidos durante el ejercicio 2020 han sido 4 y ninguna enfermedad profesional.

#### DATOS DE SINIESTRALIDAD

	Hombres	Mujeres	Con Baja	Sin Baja
<b>2018</b>				
Nº de accidentes de trabajo	3	9	0	12
Índice de Frecuencia	0.00			
Índice de gravedad	0.000			
<b>2019</b>				
Nº de accidentes de trabajo	3	6	2	7
Índice de Frecuencia	2.1			
Índice de gravedad	0.09			
<b>2020</b>				
Nº de accidentes de trabajo	1	3	1	3
Índice de Frecuencia	1.1			
Índice de gravedad	0.01			

### Los principios que guían nuestras prácticas de negocio cada día son:

- Proporcionar un entorno de trabajo seguro y saludable para toda la plantilla, las empresas externas que nos prestan un servicio y en todos los lugares donde operamos. Esperamos el mismo compromiso por parte de nuestros proveedores y terceras partes.
- Comprometer a mángers, empleados y empresas externas que nos prestan un servicio al desempeño y cumplimiento de sus responsabilidades en seguridad y salud.
- Creer que todos los incidentes en materia de seguridad y salud son evitables.
- Mejorar la eficacia y sostenibilidad de nuestros productos, procesos e instalaciones fomentando la mejora continua en seguridad y salud a través de la organización.
- Garantizar el cumplimiento de la legislación vigente y de los requisitos suscritos por la compañía en materia de calidad, seguridad y salud y medioambiente.
- Establecer prácticas y programas eficaces en calidad, seguridad, salud y medioambiente para medir y controlar su cumplimiento y desempeño.

Nuestros empleados leen y aceptan cada año el cumplimiento del [Código de Conducta Empresarial](#) el cual establece las principales directrices y requisitos del comportamiento ético que deben seguir, incluidos los requisitos de seguridad y salud.

Adicionalmente, AbbVie Spain, tiene implantados programas de formación para empleados y guías informativas para los colaboradores. Estas iniciativas aumentan el conocimiento de los principios, de las implicaciones legales y del impacto sobre la seguridad y la salud de sus acciones y comportamientos.

### Cultura *Zero. Believe it. Achieve it*

*Zero. Believe it. Achieve it* es la cultura de la compañía que orienta la gestión de la seguridad, la salud y el medioambiente. Su objetivo consiste en **alcanzar un trabajo colaborativo que se realice desde la convicción y no desde la obligación**. Trata de generar una actitud, una forma de ser, que permita el cuidado y la protección continua de la salud a través del compromiso de toda la organización y el esfuerzo sostenido.

La guía de principios de la cultura ***Zero. Believe it. Achieve it*** es la siguiente:

- Todos los incidentes se pueden prevenir.
- Nuestra máxima prioridad es prevenir los incidentes catastróficos.
- Somos responsables de la seguridad y la salud.
- Trabajar de forma segura es una condición del empleo. Las violaciones de las normas de seguridad no son aceptables y están sujetas a medidas disciplinarias.
- Todas las personas tienen derecho a rechazar o detener un trabajo inseguro y a informar de inmediato de la situación a su mánager.
- Nos enfocamos de forma proactiva en la detección y eliminación de conductas y condiciones inseguras.
- La seguridad y salud se integran completamente en el negocio.
- Las comunicaciones en materia de seguridad y salud efectivas y frecuentes son esenciales.

### Organización y gestión de la seguridad y salud

Desde 2014, AbbVie Spain cuenta con un **servicio de prevención propio identificado como el Área EHS (Environment, Health & Safety)** e integrado en el Departamento de Recursos Humanos. Esta área dispone de medios propios y soporte externo para actuar en tres de los cuatro ámbitos de actuación que exige la normativa española de prevención de riesgos laborales:

- seguridad en el trabajo,
- higiene industrial y ergonomía, y
- psicología.

El área cuenta con un servicio externo acreditado para el cuarto ámbito de actuación, medicina del trabajo.

Además, el Área de EHS cuenta con un **servicio médico ubicado en las instalaciones de avenida de Burgos**. Proporciona asistencia médica a la plantilla y complementa y coordina las actividades propias de vigilancia de la salud, entre las que se incluyen las campañas de prevención y detección precoz de enfermedades.

Para cumplir con los principios globales de la compañía en seguridad y salud, AbbVie Spain cuenta con un sistema de gestión certificado según el estándar OHSAS 18001:2007 que le permite responder tanto a los requisitos de los estándares corporativos que desarrolla la política global como a los requisitos de la legislación española.

EHS se esfuerza cada día por alinearse con la realidad del trabajo fomentando las buenas prácticas en el ámbito laboral y contribuyendo a mejorar la salud de la sociedad mediante proyectos, talleres, programas formativos, instrucciones, procedimientos y campañas de prevención. Para ello, cuenta con nuestro enfoque de gestión *Zero. Believe it. Achieve it* y con la participación de los departamentos, las divisiones y los managers y el compromiso de la dirección.

AbbVie Spain también **dispone del Comité de Seguridad y Salud Laboral como canal de participación de los empleados** en las acciones que la empresa está llevando a cabo en materia de seguridad y salud laboral.

Orientada siempre a la mejora continua, AbbVie tiene establecido a nivel global un sistema de medición del desempeño de la seguridad y salud basado en la pirámide de indicadores que denominamos Pirámide EHS. El análisis de todos los indicadores, retrospectivos y predictivos, nos permite medir el impacto de las acciones, identificar oportunidades de mejora y establecer prácticas y programas eficaces.



## Nuestra forma de trabajar

Alineados con el Long Rate Plan Global, en AbbVie Spain cada año nos proponemos nuevos retos. Establecemos el plan de acción anual en base a los objetivos de negocio, los objetivos y las prioridades estratégicas de la compañía, las necesidades locales, la valoración del cumplimiento normativo y los resultados del análisis del desempeño (auditorías, participación en programas formativos, participación en campañas de salud y reconocimientos médicos, simulacros de emergencia, incidentes con vehículos, accidentes, etc).

Este año 2020, la situación originada por **la pandemia COVID-19 ha marcado la prioridad de los objetivos y las acciones del plan global Seguridad, Salud y Medioambiente**. AbbVie Spain, con el objetivo de garantizar unas condiciones de seguridad, salud y bienestar para sus empleados durante las diferentes fases de la pandemia, ha llevado a cabo continuadas acciones y programas:

- Una guía de recomendaciones para el trabajo en remoto previo al periodo de confinamiento.
- Un programa de acciones para el apoyo al empleado dirigido a mejorar el equilibrio entre su vida personal y profesional, a promover su realización personal, a mantener el cuerpo sano (por ejemplo, consejos nutricionales, ergonómicos y ejercicios) y a gestionar emocionalmente el periodo de confinamiento.
- Un plan de retorno seguro que consistió en:
  - La valoración de los diferentes escenarios de riesgo.
  - La identificación y valoración médica y el posterior apoyo a los trabajadores especialmente sensibles.
  - El seguimiento de los empleados contagiados, los casos sospechosos y los contactos estrechos.
  - Medidas de protección organizativas: turnos, aforos, reuniones, uso de salas, etc.
  - La adecuación de las oficinas.
  - Un plan de limpieza y desinfección de las oficinas.
  - Un kit COVID.
  - Un protocolo para la detección previa de potenciales casos COVID-19 y su seguimiento.
  - Un plan de contingencia ante la detección de un caso sospechoso en oficinas.
  - Un protocolo de actuación para empresas colaboradoras.
  - Un plan de comunicación e información.





- Un plan de continuidad del negocio con los siguientes protocolos:
  - Protocolo de seguridad frente al contagio por SARS CoV-2 en las oficinas.
  - Protocolo de seguridad frente al contagio por SARS CoV-2 en el IFT.
  - Protocolo de seguridad frente al contagio por SARS CoV-2 para nuestras empresas colaboradoras.
  - Protocolo de seguridad frente al contagio por SARS CoV-2 para nuestras visitas.
  - Protocolo para el seguimiento de casos sospechosos y confirmados (realización de un test Ag en el servicio médico; consultas; soporte a través del servicio médico; pruebas PCR y anticuerpos para empleados que han sufrido la enfermedad de forma previa a su reincorporación).
  - Gestión de las pruebas COVID requeridas para las actividades del negocio.

A lo largo de este año 2020, desde el servicio médico se ha dado respuesta a consultas por posibles síntomas relacionados con la COVID-19 y se ha realizado un seguimiento a 142 personas de la plantilla. El número de casos confirmados fue de 30, sin ningún contagio en el ámbito laboral.

Hemos podido facilitar a todos los empleados que lo han solicitado la vacunación de la gripe. Se han vacunado 182.

A pesar de haber sido un año marcado por la pandemia de la COVID-19, se ha dado continuidad a otros proyectos, programas y acciones para la mejora de la gestión de la seguridad y salud:

- el proyecto de iniciación para la mejora del sistema de gestión de la seguridad y salud, adaptación al primer estándar internacional ISO 45001, y
- el lanzamiento del nuevo programa Driving Together, en el que los managers colaboran y se involucran como los primeros promotores del cambio en la conducción de sus equipos.

Entre los indicadores de nuestra Pirámide EHS, destacamos el haber conseguido promover la participación y finalizar las campañas de reconocimiento médico a un 53 % de la plantilla. Algo menor que en los años anteriores, pero lo consideramos aun así un dato significativo dada la situación y el corto periodo de tiempo para promoverla.

## 3.5 /

## RELACIONES SOCIALES

Estamos adheridos al convenio colectivo de la industria química. Toda la plantilla está cubierta por este convenio. **Contamos con un comité de empresa que representa a la totalidad de los trabajadores de la compañía.**

El diálogo social se instrumenta a través de las reuniones ordinarias entre la empresa (RR.HH.) y el comité de empresa una vez al trimestre y de las extraordinarias que las partes consideren necesarias para tratar temas urgentes.

Facilitamos al comité a principios de año la información económica y de plantilla que marca el Estatuto de los Trabajadores. Cualquier consulta, información o negociación se realiza junto con el comité de empresa o con los miembros del comité que sean designados a tal efecto.

## 3.6 /

## FORMACIÓN

Hemos desarrollado el **Campus AbbVie con el fin de ofrecer una formación continua a toda la plantilla.** Durante el 2020, convocamos diferentes programas con los siguientes objetivos:

1. Convertirnos en un socio acreditado en hematooncología afianzando la capacitación del equipo para entender el mercado, a sus clientes y pacientes y el valor de nuestro producto.
2. Crear y entrenar en la transición de la dermatología y reumatología hacia nuevos estándares con el objetivo clínico de los tratamientos.
3. Lanzar con éxito nuevas indicaciones y minimizar el impacto de los nuevos competidores con una actualización continua en patología, producto y mercado.
4. Adoptar decisiones eficaces que nos hagan mejorar nuestro performance de negocio mejorando la capacidad de estrategia y análisis del *Infield Teams - Brand Teams* (IFT-BT) a través de una metodología de IFT común.
5. Proponer soluciones de salud competitivas maximizando la organización matricial en los *Brand Teams* (BT) y la excelencia en la ejecución de los *In Field Teams* (IFT).
6. Apoyar nuestra cultura con iniciativas que nos marcan los comportamientos deseados en temas de liderazgo, seguridad y salud laboral, pacientes y asociaciones de pacientes, *branding*, etc.
7. Formar y reforzar las competencias necesarias para liderar equipos en entornos de transformación y en momentos de incertidumbre como los que hemos vivido. Ponemos el foco en el seguimiento a través del modelo 70-20-10 y en integrar todo lo trabajado en nuestros procesos de desarrollo facilitando el seguimiento y la transferencia al puesto.
8. Asegurar la excelencia y la consistencia en la manera de formar a nuestros empleados en las distintas actividades mediante la definición de unos procesos y unos roles claros.

Se han dedicado 27.129 horas a la formación con una media de 6,8 días por empleado, con más de 30 expertos implicados y 102 acciones formativas diferenciadas.

Nivel convenio	Posición Empresa	Tiempo dedicado horas
NIVEL 00	Directores	796,71
NIVEL 08 NIVEL 07 NIVEL 06	Mánagers / Mandos intermedios	8.594,11
NIVEL 05	Ventas / Técnicos	16.975,77
NIVEL 04 NIVEL 03 NIVEL 99	Técnicos Jr / Administrativos y resto del <i>staff</i>	762,8
	<b>Total</b>	<b>27.129,36</b>

### 3.7 /

## ACCESIBILIDAD UNIVERSAL DE LAS PERSONAS CON DISCAPACIDAD

Respetamos y cumplimos en todo momento la ley general de derechos de las personas con discapacidad y de su inclusión social. Nuestro edificio está adaptado para garantizar el acceso a las personas con cualquier discapacidad.

Tenemos aprobada una excepcionalidad y contribuimos con dos centros especiales de empleo para cubrir la cuota que nos corresponden por ley. Estamos **comprometidos con la igualdad de oportunidades en el empleo para las personas con discapacidad**, por lo que publicamos ofertas específicas para este colectivo.

Desde 2018, ofrecemos un servicio de fisioterapia a nuestros empleados desempeñado por una persona con discapacidad.



## 3.8 /

## IGUALDAD

En 2019, **acordamos el Plan de Igualdad con la representación legal** de los trabajadores. El plan recoge la elaboración de una guía de medidas de protección integral contra la violencia de género y un total de 35 medidas específicas de actuación en las siguientes áreas:

- Acceso y contratación
- Formación
- Promoción
- Retribución
- Acoso sexual y por razón de sexo
- Violencia de género
- Comunicación y sensibilización
- Corresponsabilidad

En 2020 revisamos todas las medidas con la Comisión de Igualdad y comprobamos la evolución positiva en cada una de las áreas.

Fieles a nuestro compromiso con la igualdad, **hemos reducido en 2020 un 1,24 % la brecha salarial** frente a los datos del 2019. La distribución de la brecha salarial por niveles de convenio es la siguiente:

Nivel	Brecha salarial 2020
Directivos (Nivel 00)	2,87 %
Administrativos y técnicos Jr. (Nivel 04)	-6,30 %
Delegados, MSL y técnicos (Nivel 05)	-3,06 %
Mánagers Jr. (Nivel 06)	-9,90 %
Mánagers (Nivel 07)	-2,39 %
Sr. Managers (Nivel 08)	-6,01 %

Nuestro compromiso con la igualdad, la diversidad y la inclusión social se manifiesta expresamente en un documento creado *ad hoc* y de acceso público.



Our Commitment to Equality, Diversity and Inclusion

4/

# Producción y distribución



Nuestros procesos de producción y distribución se someten a estrictos controles de validación para garantizar la seguridad de los medicamentos.

## 4.1 /

## CADENA DE SUMINISTRO

Los proveedores deben llevar a cabo sus negocios de forma ética y actuar con integridad. **Exigimos que los proveedores cumplan todas las disposiciones reglamentarias y legales** referentes a los principios éticos.



AbbVie Supplier Code of Conduct

El sistema de calidad de AbbVie es un proceso sistematizado de homologación y supervisión de los proveedores de servicios y materiales que, desde el punto de vista de la calidad, se consideran relevantes. Partimos de una evaluación del riesgo por el tipo de proveedor. A continuación, homologamos y supervisamos la actividad de los proveedores de logística mediante la auditoría de sus instalaciones y de cuestionarios de calidad específicos que revisa el Área de Garantía de Calidad.

En el año 2020, se incluyeron en el plan anual de revisión un total de 12 proveedores. En todos los casos, el resultado de la evaluación fue satisfactoria. No encontramos deficiencias que impidieran continuar la relación con AbbVie.

## 4.2 /

## DISTRIBUCIÓN

Todo el producto farmacéutico se fabrica en plantas autorizadas y conforme a las GMP (Good Manufacturing Practices) vigentes en la Unión Europea.

La distribución se realiza de acuerdo con el RD 782/2013 de Normas de Correcta Distribución. Disponemos de la autorización de distribuidor BPD/2101/190/MAD que nos acredita como Titular de la Autorización de Comercialización.

En AbbVie España, disponemos de un **sistema validado para el cumplimiento de las funciones de farmacovigilancia** dirigido a controlar la seguridad de los medicamentos autorizados e identificar cualquier modificación de su relación beneficio-riesgo.

Para lograr este fin:

- Hemos elaborado el archivo maestro del sistema de farmacovigilancia siguiendo lo establecido en *Guideline on good pharmacovigilance practices (GVP) Module II – Pharmacovigilance system master file*.

- Disponemos, de forma permanente y continua, de una persona cualificada en farmacovigilancia en la Unión Europea que es responsable del establecimiento y el mantenimiento del sistema de farmacovigilancia. Como Titular de la Autorización de Comercialización, hemos comunicado a la Agencia Española de Medicamentos y Productos Sanitarios y a la Agencia Europea de Medicamentos el nombre y los datos de contacto de dicha figura.
- Asimismo, disponemos en España, de manera permanente y continua, de una persona de enlace en materia de farmacovigilancia, cuyos datos de contacto se han notificado también a la Agencia Española de Medicamentos y Productos Sanitarios.
- Evaluamos científicamente toda la información, consideramos las opciones para minimizar y prevenir riesgos y adoptamos, de ser necesario, las medidas oportunas.
- Cumplimos con las normas de buenas prácticas de farmacovigilancia para la industria farmacéutica publicadas por la Agencia Española de Medicamentos y Productos Sanitarios.
- Registramos electrónicamente las sospechas de reacciones adversas que se producen en España, en la Unión Europea o en un tercer país, tanto las notificadas de forma espontánea por los profesionales sanitarios o ciudadanos, como las recogidas durante un estudio posautorización.
- Comunicamos por vía electrónica las sospechas de casos individuales de reacciones adversas atendiendo a los requerimientos establecidos en la Unión Europea.
- Elaboramos los informes periódicos de seguridad y los presentamos de forma telemática al archivo creado para tal efecto en la Agencia Europea de Medicamentos.

**Realizamos una evaluación continua de la relación beneficio-riesgo de los medicamentos** que tenemos autorizados en España, comunicando inmediatamente a la Agencia Española de Medicamentos y Productos Sanitarios toda nueva información que pueda influir en la evaluación global de la relación beneficio-riesgo o que pueda requerir la modificación de la ficha técnica, prospecto o ambos.

5/

# Medioambiente



Nuestras iniciativas de responsabilidad ambiental se desarrollan de acuerdo con los principios de economía circular y la legislación vigente.

## 5.1 /

## COMPROMISO CON EL MEDIOAMBIENTE

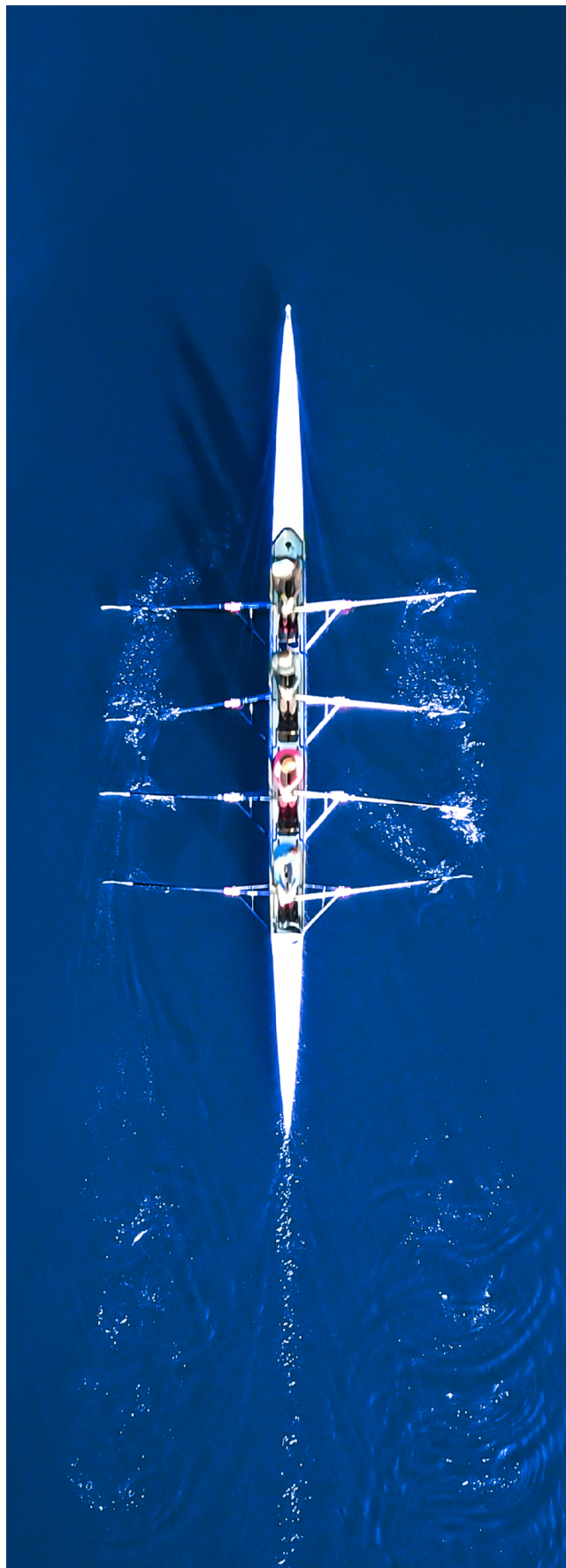
**Nuestras iniciativas de responsabilidad ambiental ayudan a proteger el planeta** a la vez que mejoran la eficiencia, reducen costes y preservan nuestra capacidad para operar en el futuro.

Estamos comprometidos con el medioambiente y cumplimos con la legislación española en todos los ámbitos aplicables a nuestra actividad según la Ley 22/2011, de Residuos y Suelos Contaminados, y el Real Decreto 180/2015, por el que se regula el traslado de residuos en el interior del territorio del Estado.

Hemos firmado el correspondiente contrato con ECOLÓGICA, cuya actividad principal consiste en la recogida, clasificación, tratamiento, recuperación, reciclado y/o destrucción de productos farmacéuticos, fungibles y metálicos. También estamos adheridos a SIGRE (Sistema Integrado de Gestión y Recogida de Envases, S.L.) y a ECOASIMELEC (Sistema Integrado de Gestión de Aparatos Eléctricos y Electrónicos), a los efectos de dar cumplimiento a lo establecido en el Real Decreto 110/2015, sobre Residuos de Aparatos Eléctricos y Electrónicos. Asimismo, estamos inscritos con el número 4533 en el Registro de Aparatos Eléctricos y Electrónicos REI-RAEE.

En 2018, fuimos reconocidos por SIGRE como uno de los laboratorios que ha aportado medidas de prevención de envases al sistema de gestión integral y por su participación en el Plan Empresarial de Prevención de Residuos de Envases 2015-2017. Este galardón representa un paso más en el compromiso de la compañía por **reducir el impacto ambiental de sus envases siguiendo los principios de economía circular y contribuir a una sociedad más sostenible.**

Utilizamos empresas competentes autorizadas, de acuerdo con la regulación vigente, para la gestión de todos nuestros residuos peligrosos y no peligrosos, según la categorización aplicable por legislación. En las instalaciones donde ejercemos nuestra actividad, la propiedad cuenta, desde 2015, con la certificación por parte de TÜV Rheinland de la norma ISO 14001 para todas sus instalaciones de Madrid. Igualmente, el almacén por contrato utilizado por AbbVie para el almacenamiento y distribución de los productos autorizados está certificado en la norma ISO 14001.





## 5.2 /

## GESTIÓN DE IMPACTOS AMBIENTALES

Nos preocupa la huella ambiental que dejamos en el planeta. Reducimos las emisiones de CO<sub>2</sub> y destruimos los residuos peligrosos.

### Emisiones

Estamos comprometidos con la reducción de la emisión de gases contaminantes a la atmósfera, por ello, hemos reducido las emisiones de CO<sub>2</sub> de nuestros coches de flota.

La media de emisiones de nuestra flota permanece estable a pesar del cambio de protocolo WLTP: se ha mantenido en 114 gramos por kilómetro estando en línea con los 115 gramos por kilómetro de media de los coches vendidos en 2020.

	2015	2016	2017	2018	2019	2020
Gramos CO <sub>2</sub> /Km	129	121	113	111	113	114

Medidas para la reducción de emisiones de CO<sub>2</sub> de los coches de flota:

- A.** En el nuevo Plan de Flota de Vehículos de AbbVie, aprobado el 3 de marzo de 2020, hemos adoptado varias medidas para contribuir a reducir las emisiones de CO<sub>2</sub>:
- Homologación del grupo Toyota/Lexus (sólo para vehículos híbridos) para fuerza de ventas y también para el resto de los empleados.
  - Selección de los modelos más eficientes (motores más pequeños y de menor cilindrada) para la fuerza de ventas.
  - Todos los vehículos de compañía tienen etiqueta ambiental C o ECO.
- B.** Otras medidas:
- Coches eléctricos disponibles para cualquier persona empleada de la compañía mediante reserva (VW e-Golf). Llegan a desplazamientos de hasta 170 km.
  - Estaciones de carga de vehículos eléctricos en las instalaciones.
  - Somos arrendatarios de nuestras instalaciones por lo que no disponemos de datos de contaminación por ruido y lumínica, consumo y suministro de agua, consumo directo e indirecto de energía y uso de energías renovables. Tampoco de las acciones para combatir el desperdicio de alimentos por la naturaleza de la actividad que AbbVie desarrolla.

## Residuos

En el 2020, se han destruido 700 kg de residuos (datos hasta octubre del 2020), frente a los 1.134 kg que se destruyeron en 2019.

**Todos los residuos de medicamentos gestionados por nuestro gestor autorizado son manejados como «residuos peligrosos»**, lo que asegura un cumplimiento más estricto de las normas de almacenamiento y transporte, a pesar de que no todos nuestros medicamentos caducados o dañados tendrían la consideración de residuo peligroso conforme a la regulación vigente.

Los medicamentos caducados o dañados se reciben en el almacén contratado por AbbVie (con certificación ISO 14001), hasta su recogida y transporte para ser destruidos mediante molienda e inertización por nuestro gestor.

### RESIDUOS GENERADOS EN 2018, 2019 Y 2020

	2018	2019	2020
	Unidades destruidas	Unidades destruidas	Unidades destruidas
Enero	117	45	62
Febrero	11	377	269
Marzo	79	112	142
Abril	494	44	294
Mayo	335	1.678	183
Junio	182	24	597
Julio	293	23	113
Agosto	12	4	39
Septiembre	39	564	153
Octubre	56	569	717
Noviembre	100	18	125
Diciembre	8	189	208

## PESO DE LOS RESIDUOS DESTRUIDOS

Año	Toneladas	Permisos ABV-20180000	Nº DCS2018
2018	0,299	05-12	DCS2010001167
	0,11	15-45	DCS2018002773
	0,14	53-72	DSC2018004292
	0,08	76-93;102-105	DCS20190000819
	Toneladas	Permisos ABV-20190000	Nº DCS2019
2019	0,125	03-07;11-19	DCS20190000819
	0,6	23-36;38-47	DCS20190002539
	0,08	37	DCS20190002539
	0,329	52-56;58-66;77-86	DCS20190004300
	Toneladas	Permisos ABV-20200000	Nº DCS2020
2020	0,4	3-7;9-25	DCS20200001504
	0,37	33-63;66-74	DCS20200003630

## Pilas y bombas

AbbVie está adherida al Sistema Integrado de Gestión de Pilas, gestionado por ECOPILAS, a los efectos de cumplir con lo establecido en el Real Decreto 106/2008 de 1 febrero, sobre pilas y acumuladores, declarando trimestralmente el número de equipos que ponen al mercado.

Totales anuales	2018	2019	2020
Cantidad bombas	800	937	631
Peso bombas*	234.400 Kg	274.541 Kg	184.883 Kg
Cantidad pilas	1.600	1.874	1.262
Peso baterías alcalinas	37.600 Kg	44.039 Kg	29.657 Kg

\* Las bombas de infusión portátil son el mecanismo de administración de nuestro fármaco (suspensión enteral) DUODOPA®



### 5.3 /

## ALIANZAS

Desde AbbVie, colaboramos en la medida de lo posible con centros especiales de empleo para subcontratación de servicios, como es el caso de los servicios de limpieza.



AbbVie Supplier Code of Conduct

# 6/ Pacientes



Desarrollamos nuestra actividad en torno a la experiencia del paciente. Trabajamos para mejorar la salud de las personas, la de sus familiares y alcanzar una mejor calidad asistencial.

## 6.1 /

## COMPROMISO CON LOS PACIENTES

AbbVie está comprometida con las sociedades donde desarrolla su actividad empresarial participando activamente en ellas.

### El paciente en el centro

**AbbVie está centrada en la experiencia del paciente:** nuestro punto de partida es el profundo conocimiento de las enfermedades gracias a la sensibilidad hacia el paciente y su entorno. Estos valores centran todo nuestro trabajo para mejorar la vida de las personas. Además, estamos comprometidos con entender la experiencia del paciente para reducir las barreras de acceso al mejor tratamiento.

### Relación con las asociaciones de pacientes

Contamos con un equipo de profesionales dedicado en exclusiva a plantear iniciativas para pacientes. Hemos llevado a cabo más de 60 proyectos en 2020 y hemos trabajado con más de 150 asociaciones de pacientes en el desarrollo de proyectos conjuntos. Queremos contribuir a que el propio paciente tenga un papel más activo en el conocimiento de su patología y ayudar a reducir el impacto físico y emocional en numerosas patologías como: hepatitis C, psoriasis, hidradenitis supurativa, enfermedad inflamatoria intestinal (Crohn y colitis ulcerosa), enfermedades reumáticas o enfermedad de Parkinson.

### La formación del paciente como aspecto clave

Creemos que un paciente formado y responsable con su enfermedad es un paciente con mayor adherencia, mejores resultados en salud y que hace un uso más racional de los recursos sanitarios, lo que contribuye a favorecer la sostenibilidad del sistema.

## 6.2 /

## CAMPAÑAS DE EDUCACIÓN PARA LA SALUD

AbbVie tiene una larga trayectoria de puesta en marcha de iniciativas de concienciación, formación y educación para la salud dirigidas a pacientes, familiares y cuidadores. Estas iniciativas proporcionan información sobre la patología, mejoran la aceptación del tratamiento, aumentan el conocimiento y mejor uso de los tratamientos y apoyan la autogestión de la enfermedad para mejorar la salud y la calidad de vida de los pacientes. Todas ellas las realizamos en colaboración con las asociaciones de pacientes.

Algunas de las principales iniciativas en las que AbbVie ha colaborado en 2020 han sido las siguientes:

### A. Reumatología

- Espondilopedia: iniciativa de información para pacientes sobre espondilitis anquilosante y artritis psoriásica. Puesta en marcha por CEADE con la colaboración de AbbVie.
- Hablemos de AR: una página de información sobre artritis reumatoide que cuenta con el aval de cinco asociaciones de pacientes: Liga Reumatológica Catalana, Liga Reumatológica Gallega, Liga Reumatológica Asturiana, ConArtritis y ASEPAR.

### B. Dermatología

- Colaboración en la Jornada Formativa Acción Psoriasis: "XXIV Jornada de Psoriasis y Artritis Psoriásica".
- Colaboración en "Declárate" (<https://declareportupiel.es/>). Es un proyecto que tiene como objetivo que pacientes con psoriasis vuelvan a enamorarse de su piel gracias a un mayor conocimiento de la enfermedad y el impacto que crea en su vida, para una mejor comunicación con su dermatólogo.
- Colaboración con AADA (Asociación de Afectados por la Dermatitis Atópica) en la Campaña del Día Mundial de la Dermatitis Atópica con dos objetivos: dar voz y visibilizar la carga real del paciente con dermatitis atópica grave y mejorar la información sobre la dermatitis atópica en la población infantil.
- Patrocinio Guía para pacientes con dermatitis atópica de la AADA (Asociación de Afectados por la Dermatitis Atópica).
- Colaboración con ASENDHI en la campaña "Confinada en su piel" puesta en marcha en el Día Mundial de la Hidrosadenitis Supurativa para visibilizar la enfermedad.



### C. Gastroenterología

- Colaboración con ACCU España en la campaña "Mejor en compañía": dirigida a dar a conocer entre los pacientes de enfermedad inflamatoria intestinal (EII) el valor que aportan las asociaciones de pacientes, los servicios que ofrecen y las actividades que realizan.
- Colaboración con ACCU España en la iniciativa "Tu talento importa": puesta en marcha para mejorar la empleabilidad de las personas con enfermedades crónicas en general y enfermedad inflamatoria intestinal en particular, a través de herramientas y espacios de aprendizaje.
- Colaboración con ACCU España en la campaña "Trabajar con EII": puesta en marcha en el Día Mundial de la Enfermedad Inflamatoria Intestinal, para visibilizar la enfermedad.

### D. Hepatitis C

- ChanCe: iniciativa estratégica de salud que tiene como objetivo el avance en el diagnóstico y la eliminación de la hepatitis C en el contexto sanitario actual, fuertemente condicionado por la crisis sanitaria del coronavirus.
- Colaboración con diferentes asociaciones de pacientes con el objetivo de facilitar el diagnóstico y la derivación de pacientes vulnerables con hepatitis C.
- Iniciativas de concienciación sobre la importancia del diagnóstico e intervención tempranos también en el Día Mundial de la Hepatitis.

### E. Enfermedad de Parkinson

- Comprometidos: iniciativa que tiene como objetivo reconocer y poner en valor a las personas con párkinson, sus cuidadores y el autocuidado. Es un proyecto formativo que hace un recorrido exhaustivo sobre la enfermedad y sus síntomas, además de incluir vídeos explicativos sobre cómo actuar ante posibles complicaciones derivadas de la enfermedad de Parkinson, que pueden surgir en el día a día.

- Iniciativas de concienciación con motivo del Día Mundial del Parkinson: colaboración con asociaciones de pacientes y formaciones con la finalidad de ayudar a pacientes y cuidadores a reconocer los síntomas de la enfermedad de Parkinson y ayudarles a preparar la visita al profesional de neurología.

### F. Neonatología

- Concienciación sobre la prevención de la infección por el Virus Respiratorio Sincitial en bebés prematuros y niños de riesgo.

### G. Hematooncología

- Apoyo al Congreso de Pacientes con Cáncer organizado por el Grupo Español de Pacientes con Cáncer (GEPAC).
- Apoyo a la II Cumbre española contra el Cáncer (GEPAC).
- Patrocinio Semana Enfermedades Oncohematológicas (AEAL).
- Iniciativas de concienciación en el marco del Día del Linfoma en colaboración con la Asociación Española de Afectados por Linfoma (AEAL).
- Colaboración con la web COVID-19 y cáncer de GEPAC.





## 6.3 /

## COMPROMISO CON LAS ASOCIACIONES DE PACIENTES

### AsociAcción

Las asociaciones de pacientes tienen un papel fundamental dentro del entorno socio-sanitario aportando información y apoyo a los pacientes, ayudándoles a manejar su enfermedad y a comunicarse mejor con los profesionales y las instituciones sanitarias.

Por este motivo, AbbVie celebra desde hace siete años el programa AsociAcción, una iniciativa creada con el compromiso de impulsar el desarrollo y la autonomía de las asociaciones de pacientes. El Programa de Formación a Asociaciones de Pacientes tiene como finalidad ayudar a las asociaciones a seguir creciendo en su profesionalización para el desarrollo de la importante función que desempeñan en el entorno socio-sanitario.

En 2020, se ha celebrado la 7.ª edición de esta reunión, por primera vez, de forma virtual. En ella, participaron 42 representantes de asociaciones de pacientes de diversas patologías.

### Reconocimiento más importante

**Patient View:** AbbVie ha sido reconocida por su compromiso y colaboración por pacientes de todo el mundo en 2020. En el *ranking* de reputación, ha alcanzado la 3.ª posición. En esta encuesta, participaron 164 agrupaciones que nos eligieron entre 23 laboratorios farmacéuticos. En el *ranking* de Patient View de España, AbbVie también ocupa la 3.ª posición.



7/

# Sociedad



Tenemos un compromiso con la sociedad. Participamos de forma activa con diferentes colectivos para contribuir a la sostenibilidad del sistema sanitario.

## 7.1 /

## COMPROMISO CON LA SOSTENIBILIDAD DEL SISTEMA SANITARIO

La sociedad debe poder acceder a los tratamientos innovadores. Nuestros medicamentos tienen la finalidad de mejorar la calidad de vida de los pacientes, por ejemplo, en términos de mejora de la progresión de la enfermedad y de sus complicaciones asociadas, en el aumento de la esperanza de vida, la reducción de las bajas por enfermedad, la disminución de la estancia hospitalaria y de sus costes asociados. De esta forma, contribuimos también a la sostenibilidad del sistema sanitario.

**AbbVie investiga fórmulas de colaboración para contribuir a la sostenibilidad del sistema sanitario** y poner a disposición del sistema las mejores soluciones terapéuticas. El objetivo es conseguir el beneficio del paciente, de manera que tenga acceso a los tratamientos más innovadores.

### Principales iniciativas en 2020:

- **Proyecto AMPHOS** (Análisis y Mejora de los Procesos Hospitalarios y de Salud).

Desde 2012, AbbVie y la Sociedad Española de Directivos de la Salud (SEDISA) impulsan un grupo de trabajo a nivel nacional formado por pacientes, directivos y profesionales sanitarios que con la ayuda de una metodología específica:

- realizan de manera continua un análisis y propuestas de mejora de los procesos hospitalarios y de salud;
- aspiran a contribuir a la eficiencia del sistema y mejorar la calidad asistencial prestada al paciente; y
- buscan la optimización de los recursos, los procesos y la gestión con el objetivo de generar un mayor rendimiento para el sector sanitario y para el paciente, como razón de ser del propio sistema.

AMPHOS ha ido generando en sus distintas ediciones informes específicos en áreas como la gestión clínica, las alianzas estratégicas y la continuidad asistencial. En los últimos años, ha trabajado en el área de la medición de resultados en salud.

- **AMPHOS. Medir para mejorar en reumatología.**

Esta iniciativa nació de la mano de SEDISA y AbbVie en el año 2019 con el objetivo de crear un nuevo modelo de asistencia reumatológica basada en resultados en salud. Mediante este objetivo, se pretende:

1. mejorar la vida de las personas con enfermedades reumáticas y colaborar en la creación de soluciones sostenibles para el Sistema Nacional de Salud; y
2. ayudar a los profesionales sanitarios a conseguir una mayor calidad de vida de las personas mediante la formación continua.

Con la participación de reumatólogos, gestores, pacientes, enfermeras y farmacéuticos, "AMPHOS. Medir para mejorar en reumatología" ha trabajado en cuatro grupos de patologías: fibromialgia, enfermedades reumáticas inflamatorias y sistémicas, enfermedades articulares degenerativas y enfermedades del metabolismo óseo.

### - IMID

IMID nace con el objetivo de:

- visibilizar a las personas que sufren una enfermedad inflamatoria inmunomediada (IMID en inglés),
- redefinir los modelos asistenciales hacia una atención más integral en este tipo de paciente, y
- favorecer el abordaje de atención integral en los hospitales españoles.

Se ha identificado el problema de salud que suponen las IMID en España gracias a la realización de un estudio epidemiológico y otro de carga de la enfermedad en los que se ha constatado que al menos 2 millones y medio de personas sufren estas patologías, lo que implica un coste para la sociedad de 12.000 millones de euros.

### - Healththinking

Se trata de una iniciativa con la que **generar conocimiento y reflexión a través de la identificación y el debate de las tendencias sanitarias** desde una perspectiva plural con el fin de calibrar el impacto de los cambios políticos, sociales, económicos y tecnológicos en el ámbito de la salud.

Healththinking se articula alrededor de personalidades relevantes en ámbitos diversos que conocen en profundidad estos retos y su relación con la sanidad. Un *thinktank* que aglutina todas las visiones y enfoques propiciando el debate y generando conocimiento con vocación constructiva.

Para profundizar en el objetivo de anticiparse a los retos del sistema sanitario y promover así la mejor toma de decisiones, Healththinking ha puesto en marcha en su página web la sección Pensando el futuro, un espacio con publicaciones periódicas elaboradas a partir de conversaciones mantenidas con destacados expertos en diferentes disciplinas.

Un conocimiento que permite la anticipación y la toma de decisiones conjuntas, que mejoren la eficiencia del sistema sanitario y lo preparen para las necesidades presentes y futuras de los pacientes y de la población en general.

- **Programa CUE:**

El programa de Certificación de Unidades de Atención Integral a Pacientes con Enfermedad Inflamatoria Intestinal (CUE) es un proyecto desarrollado e impulsado por el Grupo Español de Trabajo de Enfermedad de Crohn y Colitis Ulcerosa (GETECCU) con la colaboración de AbbVie.

Esta certificación está considerada como el mayor reconocimiento a la labor asistencial realizada para la mejora de la atención de los pacientes con enfermedad inflamatoria intestinal dentro de España y posiciona a las unidades acreditadas como referentes a nivel regional, nacional e internacional.

Desde AbbVie, seguimos impulsando este tipo de iniciativas que buscan una mejora en los estándares de cuidado de los pacientes, en otras áreas terapéuticas como la artritis reumatoide, la artritis psoriásica, la uveítis, la hidradenitis y la atención farmacéutica a pacientes hematooncológicos.

- **Cátedra UAM-AbbVie de Investigación clínica**

En 2018, AbbVie, la Universidad Autónoma de Madrid (UAM) y su fundación, FUAM, constituyeron esta cátedra para fomentar la investigación.

Como actividades de este proyecto, desde el año 2018 se ha desarrollado un programa formativo anual de capacitación en investigación clínica que ha permitido a más de 200 profesionales sanitarios de diversas áreas terapéuticas profundizar en aspectos de la investigación como la metodología del ensayo clínico, estudios observacionales, fármaco-económicos, metaanálisis, además de aspectos relacionados con la estadística, la ética de la investigación o la buena práctica clínica, entre otros.

El programa académico anual se dividió en 9 módulos formativos, presenciales y a distancia, con una carga lectiva de 14 créditos ECTS (European Credit Transfer System) otorgados por la Universidad Autónoma de Madrid, que contó con la colaboración de expertos clínicos e investigadores en diferentes áreas.

Paralelamente, la Cátedra UAM-AbbVie de Investigación Clínica ha desarrollado cursos monográficos en Metodología del Ensayo clínico, Estudios observacionales y epidemiológicos y Lectura Crítica en los que han participado más de 200 profesionales sanitarios.

7.2 /

# CONTRIBUCIÓN A LAS COMUNIDADES

Apoyamos a las comunidades en las que operamos a través de nuestra actividad económica, nuestra filantropía y nuestras acciones de voluntariado. Apoyar a las comunidades es una larga tradición en AbbVie, parte de nuestra cultura y uno de nuestros tres objetivos principales:

- Utilizar nuestro conocimiento para mejorar los resultados en salud.
- Operar de forma responsable y ética.
- **Contribuir a las comunidades.**

	Mejorar los resultados en salud	Operar de forma responsable	Contribuir a las comunidades
Compromisos de RSC	A partir de nuestra experiencia mejoramos la salud	Responsables a través de nuestro negocio sostenible y ético	Apoyo a largo plazo de la comunidad en la que se opera
A los pacientes de nuestras áreas terapéuticas	Investigamos para el desarrollo de medicamento innovadores que ofrezcan un beneficio real al paciente	Mantenemos altos estándares de ética, calidad y seguridad	Contribuimos al bienestar del paciente, familiares y cuidadores a través de proyectos educacionales y de apoyo
Empleados y proveedores	Promovemos un lugar de trabajo diverso e inclusivo para impulsar la innovación	Protegemos los derechos humanos y promovemos un lugar de trabajo seguro	Apoyamos a nuestros trabajadores para que den lo mejor de sí mismos cada día
La sociedad y el entorno	Proporcionamos soluciones, conocimiento y financiación para atender las necesidades sanitarias de los más necesitados	Priorizamos la sostenibilidad del entorno en nuestra actividad y cadena de suministro	Apoyamos a la sociedad a través del impacto de nuestra actividad económica, acciones de voluntariado y filantropía

Temas materiales que impactan

Nuestros programas de voluntariado a nivel global demuestran el compromiso de nuestros empleados en apoyar a las comunidades en las que operamos.

Nuestra iniciativa **“Week of possibilities”** invita desde 2014 a voluntarios de AbbVie de todo el mundo a participar en actividades que benefician a las comunidades en las que operamos. En 2019 participaron alrededor de 9.000 empleados de AbbVie en todo el mundo beneficiando a más de 70.000 estudiantes y 50.000 miembros de las comunidades más necesitadas. Este compromiso crece cada año en el número de horas dedicadas por los empleados. Lamentablemente en 2020, debido a la pandemia de la COVID-19, no se han podido llevar a cabo las actividades de voluntariado.

Aun así, en 2020 hemos contribuido a la sociedad participando en otras iniciativas como:

**Una sonrisa por Navidad:** un proyecto desarrollado por Cooperación Internacional ONG, a través del cual se realiza una recogida de juguetes en Navidad para familias en situaciones de vulnerabilidad.

**Operación Kilo:** iniciativa que tiene como objetivo hacer llegar alimentos a la población más desfavorecida que, en esta situación de crisis, está sufriendo carencias alimentarias. Por cada kilo recibido, multiplicamos por dos la donación consiguiendo al final casi 5.000 kilos de alimentos.

Nuestro compromiso en 2020 también ha sido por la lucha contra la COVID-19: hemos colaborado con autoridades e instituciones sanitarias a nivel mundial en la búsqueda de soluciones a la pandemia.

Desde el comienzo de la crisis sanitaria, nos hemos centrado en garantizar la seguridad de nuestros empleados. A lo largo de la crisis, hemos seguido las pautas de salud y seguridad del Ministerio de Sanidad y de las autoridades sanitarias. Proteger a nuestra gente es nuestra principal prioridad y hemos implementado una amplia variedad de medidas de seguridad para aquellos empleados que regresan al lugar de trabajo.

Como negocio esencial, hemos tenido empleados trabajando en nuestras instalaciones durante la crisis y nos enorgullece haber continuado brindando a nuestros pacientes sin interrupción los medicamentos de los que dependen.



## Donaciones corporativas

A nivel global hemos donado 35 millones de dólares para apoyar a los sistemas de atención médica que trabajan para abordar el impacto de la pandemia mundial COVID-19.

Hemos establecido **un Fondo de Resiliencia Comunitaria COVID-19** y en mayo anunciamos las 26 organizaciones sin fines de lucro que recibieron fondos para ayudar a los trabajadores de atención médica de primera línea y a las poblaciones vulnerables en las comunidades más afectadas.

Además, duplicamos las contribuciones que realizan los empleados a la **Fundación AbbVie** proporcionando 2 dólares por cada dólar que donen a una organización sin fines de lucro. En España, hemos donado durante la pandemia neveras para el transporte de medicación que requiere una temperatura baja desde la farmacia a los domicilios de los pacientes.

abbvie

ES-ABBV-210460